

# XWEB EVO

Nowa wersja oprogramowania 4.2.1

PN 06/17 - MAJ



Szanowni Państwo,

W celu zapewnienia większej zgodności systemu z potrzebami rynku, Dixell zwiększa możliwości modeli XWEB EVO, aktualizując oprogramowanie i wprowadzając nowe funkcje. Uaktualnienie wprowadza ulepszenia do istniejących funkcji i zwiększa wydajność. **Aktualizacja oprogramowania jest wymagana** i jest potrzebna dla ochrony instalacji.

# 1. Raport jakości żywności

Możliwe jest utworzenie tabeli temperatur z wszystkich skonfigurowanych sterowników dla całego dnia.

Wartości mogą przyjmować różne kolory w celu zidentyfikowania istotnego odchylenia pomiędzy temperaturą a wartością zadaną;

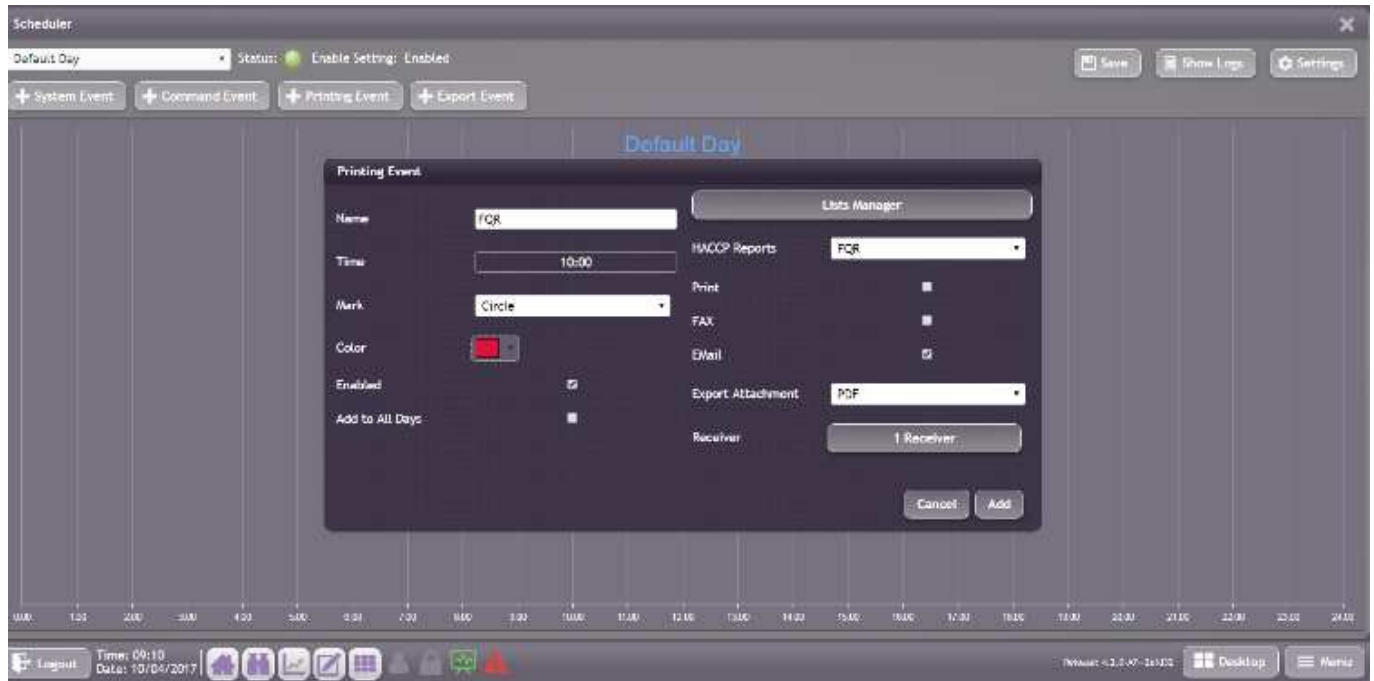
Food Quality Report - XWEB EVO																										Max		Min		
Date: 09-04-2017																														
HACCP - FQR Print																														
Adr.	Name	Uom	00:00	01:00	02:00	03:00	04:00	05:00	06:00	07:00	08:00	09:00	10:00	11:00	12:00	13:00	14:00	15:00	16:00	17:00	18:00	19:00	20:00	21:00	22:00	23:00	Max	Min		
<b>Bakery</b>																														
RS1-007	Bakery	°C	25	25	25	25	25	25	25	24	25	26	26	26	26	26	27	27	27	26	26	25	25	25	25	25	16:37	27.7	07:35	24.4
RS1-011	Deep Freeze 2	°C	-9.3	10	17	8.8	-1.3	-11	-8.3	1.9	11	17	7.8	-12	-16	-7.3	2.8	12	16	6.8	-3.3	-13	-16			03:22	20.0	00:00	-20.0	
<b>Zone A</b>																														
RS1-010	Deep Freeze 1	°C	-3.3	6.8	16	12	-7.4	-16	-12	-2.1	8.0	17	11	1.6	-8.6	-17	-11	9.1	17	10	0.4	-9.7	-9			02:46	20.0	06:43	-20.0	
RS1-045	Meat	°C	-17	-9.4	10	17	9.1	-1.0	-11	-17	-8.7	11	17	8.4	-1.7	-11	-17	-8.0	12	16	7.7	-2.4	-12			04:23	20.0	00:25	-20.0	
RS1-046	Fresh & Milk	°C	-17	-7.9	2.2	7.5	-2.5	-12	-16	13	16	6.8	-3.3	-6.4	3.6	13	15	-14									12:10	20.0	00:16	-20.0
RS1-056	Wall_A	°C	-9.8	-10	-0.1	10	17	9	-10	-17	-9.7	0.3	10	9.6	-0.5	-10	-17	-9.4	10	17	9.2	-0.9					05:28	20.0	09:27	-20.0
<b>Zone B</b>																														
RS1-063	Sensor 1	°C	25	25	24	24	24	24	24	24	25	25	25	25	25	25	25	25	25	25	25	25	25	25	25	25	16:30	26.0	05:50	24.4
RS1-064	Sensor 2	°C	-28	-28	-28	-28	-28	-28	-28	-28	-28	-28	-28	-28	-28	-28	-28	-28	-28	-28	-28	-28	-28	-28	-28	-28	10:45	-27.9	00:00	-28.1
RS1-065	Sensor 3	°C	14	14	14	14	14	14	14	14	14	14	14	14	14	14	14	14	14	14	14	14	14	14	14	14	00:00	14.6	00:00	14.6
RS1-066	Sensor 4	°C	0.0	0.0	0.0	0.0	0.0	0.0	0.0	0.0	0.0	0.0	0.0	0.0	0.0	0.0	0.0	0.0	0.0	0.0	0.0	0.0	0.0	0.0	0.0	0.0	0.0	0.0	0.0	0.0
RS1-067	Sensor 5	°C	0.0	0.0	0.0	0.0	0.0	0.0	0.0	0.0	0.0	0.0	0.0	0.0	0.0	0.0	0.0	0.0	0.0	0.0	0.0	0.0	0.0	0.0	0.0	0.0	0.0	0.0	0.0	0.0
RS1-068	Sensor 6	°C	68	68	68	68	68	68	68	68	68	68	68	68	68	68	68	68	68	68	68	68	68	68	68	68	00:00	68.9	00:00	68.9
RS1-125	Wall_B	°C	-5.2	-15	-14	-4.7	5.4	15	14	-5.5	-15	-14	-4.5	5.6	15	14	4.3	-5.7	-15	-14	5.8	15	14	4.1		05:56	20.0	01:56	-20.0	

Raport można wykonać w dwóch różnych trybach:

- bezpośrednio przez użytkownika za pomocą przycisku "Drukowanie raportu HACCP" na pulpicie Przegląd;



- automatycznie i wysłane przez system poprzez funkcję Harmonogram.



Podczas konfiguracji raportu użytkownik musi zaznaczyć dla każdego sterownika:

- Temperaturę i zmienne wartości zadanej
- Progi ostrzegawcze, czy nastąpiła wysoka lub niska temperatura
- Czas odoszczyniania

Przy odoszczynianiu i po odoszczynianiu wartość temperatury jest przedstawiana w raporcie za pomocą ikony .



## 2. Zarządzanie trybem konserwacji

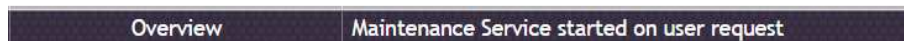
Odczytywanie danych z urządzeń i zarządzanie alarmami można tymczasowo wstrzymać w czasie konserwacji.

Tryb konserwacji włącza się za pomocą podwójnego kliknięcia na kwadracie symbolizującym sterownik na pulpicie Przegląd. W następnym oknie użytkownik musi podać czas trwania oraz rodzaj trybu konserwacji (czyszczenie lub serwis).

Tryby pracy są przedstawiane w następujący sposób:

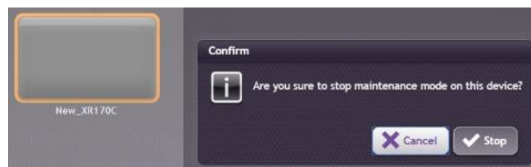


← na pulpicie "Przegląd" podczas konserwacji.



← w „Rejestrzy systemu”

Tryb konserwacji można wyłączyć w dowolnym momencie, klikając na kwadracie symbolizującym sterownik na pulpicie Przegląd.

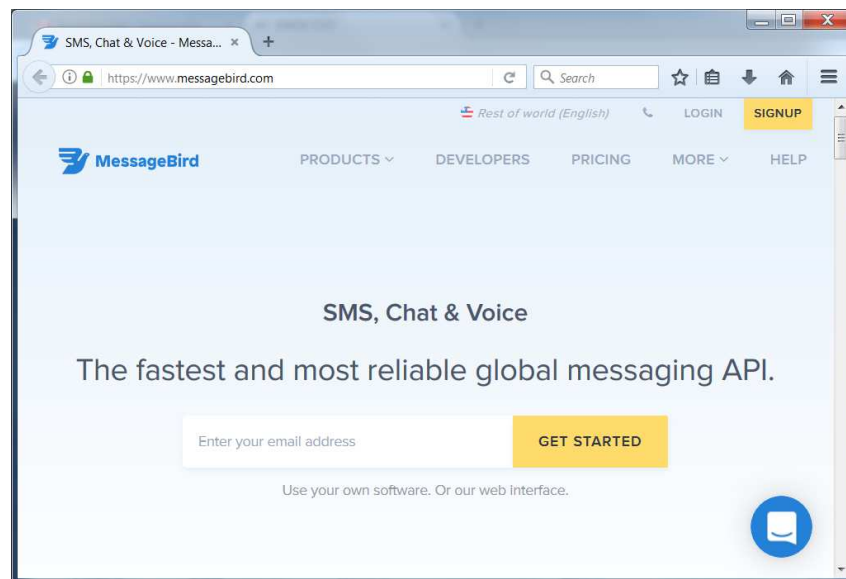


W trybie konserwacji, każdy alarm, który może być wygenerowany przez podłączony sterownik, jest nieaktywny.

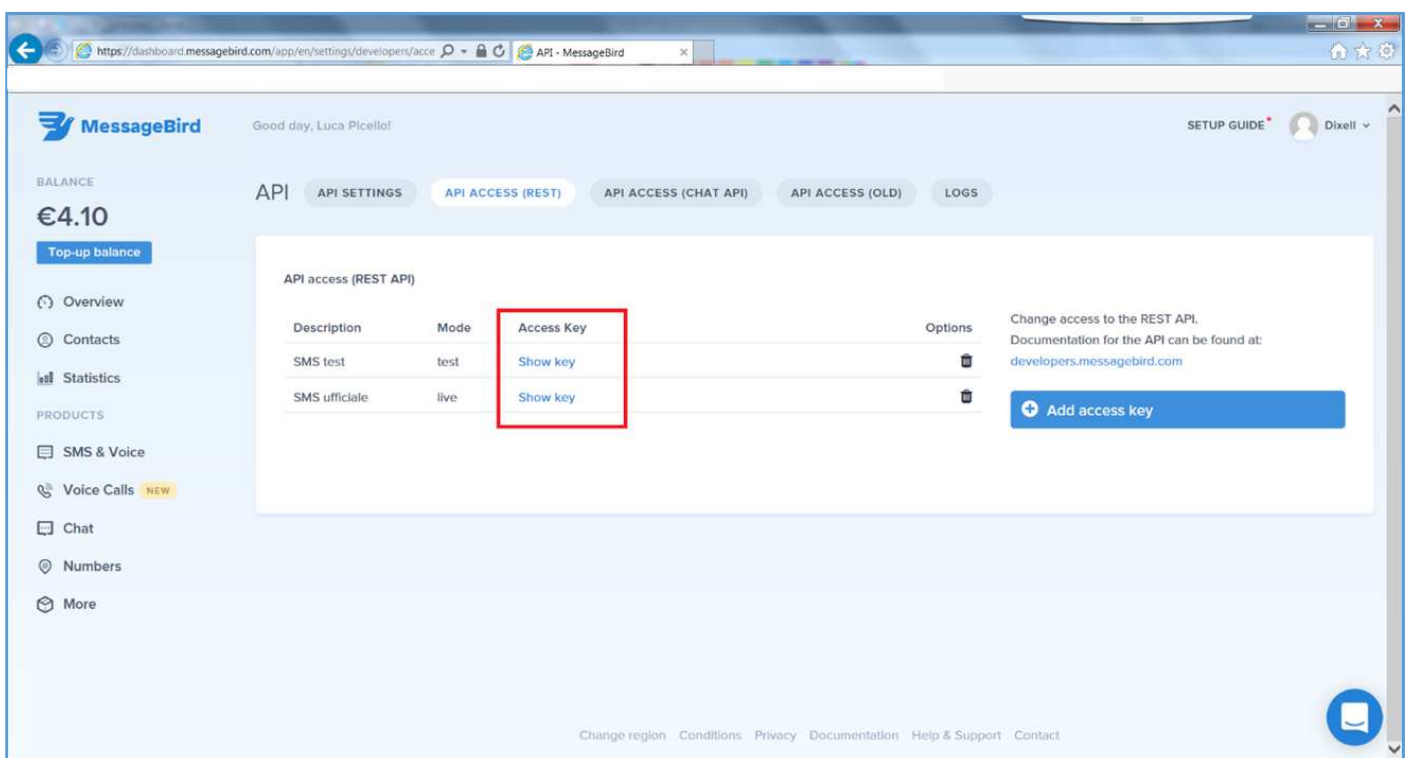
Alarms List										
Code	Addr.	Device	Category	Name	Start	End	Duration	Terminated	Notes	Notif
5	RS1-003	New_XR170C	Default	Low Value Pb1	10/04/2017 08:53...	ACTIVE				
4	RS1-001	New_XR70CX	Default	High Value Pb1	07/04/2017 15:10...	08/04/2017 02:35...	11h 25m 5s		SELF	
3	RS1-004	New_XR570C	Default	Open Door	07/04/2017 15:10...	10/04/2017 09:28...	2d 18h 18m 25s		MAINTENANCE..	
2	RS1-001	New_XR70CX	Default	High Value Pb1	07/04/2017 15:09...	07/04/2017 15:09...	30s		SYS STOP	
1	RS1-004	New_XR570C	Default	Open Door	07/04/2017 15:09...	07/04/2017 15:09...	31s		SYS STOP	

### 3. Bramka SMS MESSAGEBIRD

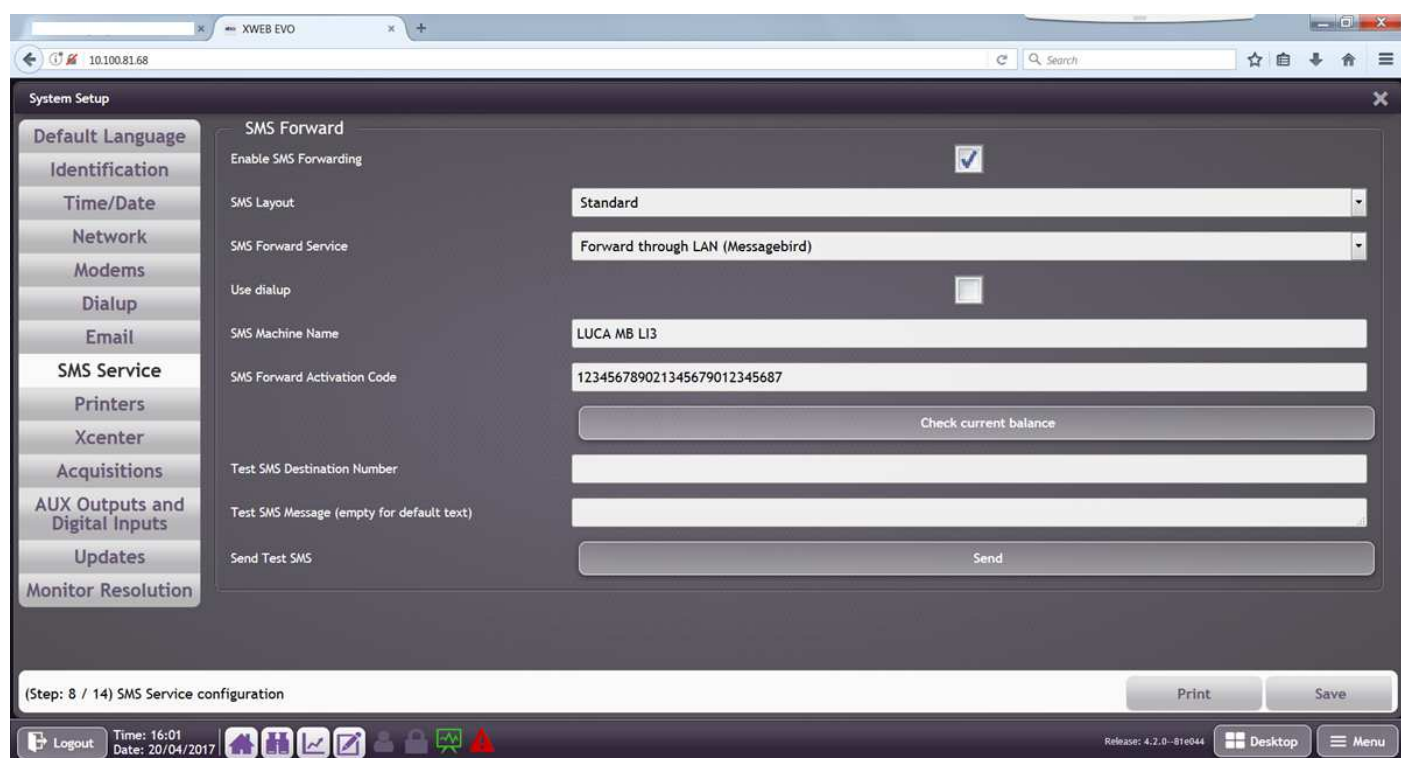
XWEB EVO posiada możliwość korzystania z bramki SMS MessageBird. Usługę można aktywować poprzez stronę <http://www.messagebird.com>. Bramka MessageBird nie zastępuje Netech <http://smsalert.netech.it/>, której wsparcie kończy się 31 grudnia 2020.



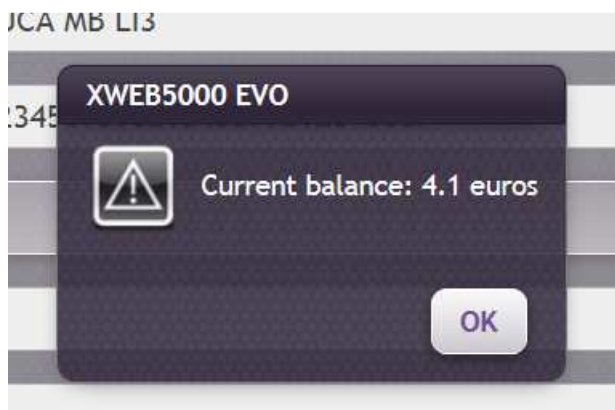
Po zarejestrowaniu się w witrynie, należy utworzyć klucz dostępu, który będzie używany w konfiguracji XWEB EVO. Klucz dostępu jest dla linii kredytowej, z której pobierany będzie koszt każdego SMS-a, który ma zostać wysłany przez XWEB EVO.



Aby skonfigurować bramkę MessageBird dla XWEB EVO, przejdź do Menu→USTAWIENIA SYSTEMU XWEB→Ustawienia Systemu→Usługa SMS.

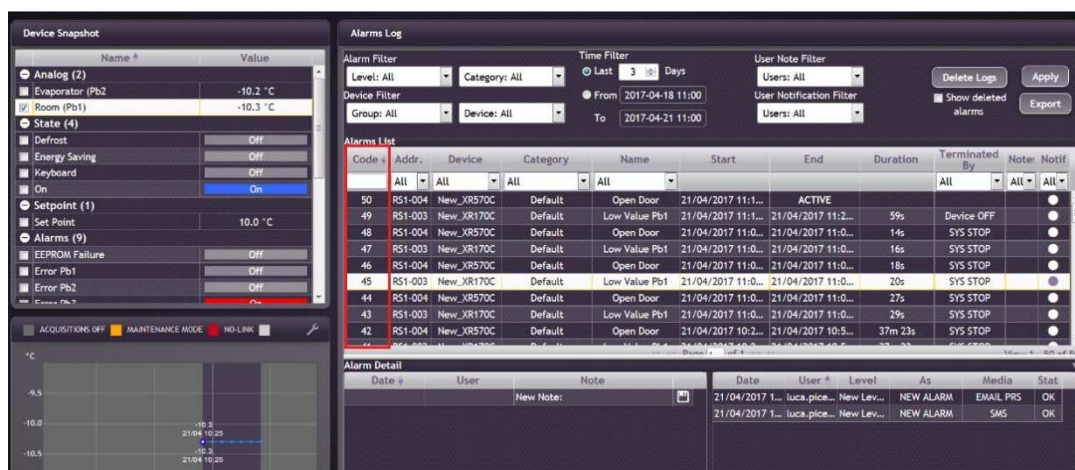
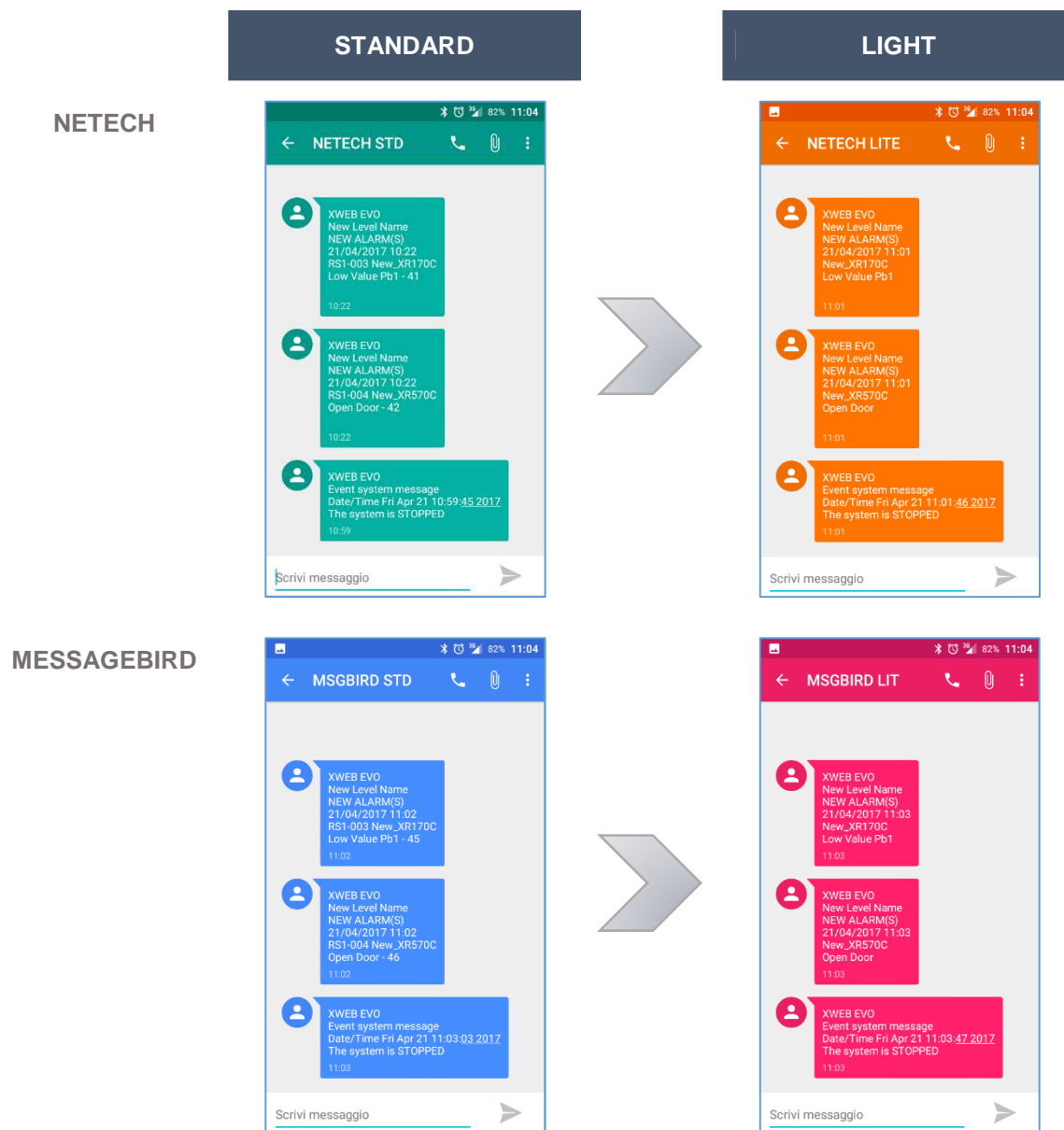


Po zapisaniu konfiguracji, możesz uzyskać dostęp z XWEB EVO do aktualnego salda konta, naciskając przycisk „Sprawdź bieżące saldo”.



## 4. Wysyłanie alarmu SMS w wersji LIGHT

Dla polepszenia czytelności wiadomości SMS, została dodana opcja LIGHT jako format wiadomości SMS. Dzięki takiej funkcji, adres ModBUS i kod alarmu zostały usunięte, aby zwiększyć ilość znaków dostępnych jako opis alarmu.



**UWAGA:** Kod alarmu można znaleźć w interfejsie użytkownika XWEB EVO i odpowiada wartości pola "Kod" w tabeli "Lista alarmów".

## 5. Udoskonalenia edytora podkładu

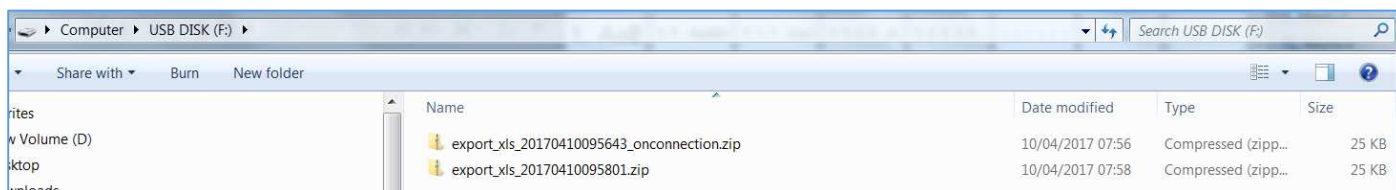
Edytor podkładu jest teraz jeszcze prostszy i szybszy w użyciu dzięki usunięciu siatki i wprowadzeniu automatycznego przyciągania widżetów po umieszczeniu ich na ekranie.

W ten sposób łatwiej będzie zachować wyrównywanie obiektów na ekranie i uzyskiwać jasne i bardziej użyteczne pulpity dla końcowego użytkownika.



## 6. Ciągłe eksportowanie danych na klucz USB

Jeśli użytkownik pozostawi pamięć USB podłączoną do XWEB EVO, eksport danych na pamięć USB będzie następować codziennie, a nie tylko przy włożeniu pamięci do portu.



## 7. Dostępność i zamówienia

Od maja 2017, wszystkie XWEB EVO będą dostarczane z nową wersją oprogramowania.

Aktualizacja dotyczy wszystkich modeli XWEB EVO i może być stosowana do urządzeń już zainstalowanych i skonfigurowanych:

- dla XWEB EVO 300D/500D/500 będzie stosowany w każdej wersji oprogramowania i nie będzie zawierał aktualizacji dla bibliotek sterowników
- dla XWEB EVO 3000/5000 musi być stosowany dla wersji równej lub wyższej niż 4.0.5 i zawiera aktualizację bibliotek sterowników. Po zainstalowaniu aktualizacji XWEB EVO może zoptymalizować zapamiętane dane; podczas tej optymalizacji XWEB EVO działa prawidłowo.

XWEB EVO, który ma połączenie z Internetem, można zainstalować aktualizację poprzez Repozytorium. Pliki są również dostępne na [www.dixell.com](http://www.dixell.com).